



**HAPPY  
SAUNA**  
WELLNESS TODAY

**COMUNE DI ALA**  
Provincia di Trento

- 8 MAG 2012

prot. n. 7998  
cat. .... clas. .... fasc. ....

Predazzo 28 febbraio 2012

- MANUALI D'USO E MANUTENZIONE
- DICHIARAZIONI DI CONFORMITA' CE

*Associato al nome del costruttore*

*Committente*

COMUNE DI ALA  
PIAZZA SAN GIOVANNI 1  
38061 ALA (TN)

*Utilizzatore*

PISCINA COMUNALE  
38061 ALA (TN)

*Luogo utilizzazione*

Come utilizzatore



## **Sauna Finlandese**

<b>Categoria:</b>	cabina sudatoria
<b>Tempo di utilizzo consigliato:</b>	10 – 15 min.
<b>Temperatura ideale:</b>	70° - 100° C
<b>Umidità:</b>	10 - 15 %

### **DESCRIZIONE**

Pratica derivante dai paesi scandinavi, la sauna consente di assicurare salute e longevità al corpo, benessere psichico e relax allo stesso tempo. La sauna sfrutta il calore secco e l'alta temperatura (70 - 100°C) per indurre nel corpo un'intensa sudorazione che determina la dilatazione dei pori, l'eliminazione delle tossine, il miglioramento del tono muscolare ed evidenti benefici cardiovascolari. Il clima secco della sauna è indicato per alleviare i dolori artritici e reumatici e per rinforzare il sistema immunitario prevenendo infiammazioni, influenze e raffreddori.

Le sedute di trattamento durano circa 15 minuti e possono essere misurate con l'apposita clessidra fissata sulla parete. Per un utilizzo ottimale si consiglia di rimanere sdraiati per 12 minuti e seduti gli ultimi 3 in modo da riequilibrare la circolazione sanguigna. All'interno della sauna l'apposito termogigrometro consente di visualizzare la temperatura interna e l'umidità relativa.

### **FUNZIONAMENTO E UTILIZZO DELLA SAUNA**

Il riscaldamento all'interno alla cabina avviene attraverso una stufa a resistenze elettriche che riscaldano le pietre le quali a loro volta sprigionano calore.

Una sonda posta in prossimità dell'elemento riscaldante regola la temperatura e funge da sicurezza nel caso di innalzamento della temperatura oltre i limiti.

L'utilizzatore deve essere provvisto di asciugamano o telo (preferibilmente bianco) da stendere sulla panca prima di sdraiarsi, per motivi igienici e per preservare l'aspetto estetico del legno.

Utilizzando il mestolo e il secchio in dotazione, l'utilizzatore può versare piccole quantità di acqua aromatizzata sui sassi della stufa.

L'effusione di essenze oltre ad aromatizzare l'ambiente comporta anche un aumento di umidità, che provoca la sensazione improvvisa di gran caldo.

Si consiglia di non esagerare in quanto un aumento repentino della temperatura e dell'umidità può creare scompensi a livello di circolazione sanguigna.



## **MANUALE OPERATIVO**

### **ACCENSIONE DELLA SAUNA**

Prima di accendere la sauna è **OBBLIGATORIO** controllare che la stufa sia libera da corpi estranei (ad esempio un telo dimenticato accidentalmente). Qualsiasi materiale involontariamente appoggiato sopra la stufa può incendiarsi provocando notevoli danni alla sauna e alle altre strutture.

Agendo sull'apposita centralina di gestione, posta nel vano tecnico attivare la stufa, accendere la luce all'interno della cabina, e se necessario regolare la temperatura e l'umidità (valori pre-impostati).

Dopo circa un'ora dall'accensione della stufa, la temperatura raggiungerà i valori richiesti. Per preparare l'acqua aromatizzata da utilizzare per la diffusione degli aromi in cabina, versare l'essenza aromatica nel secchio utilizzando l'apposito misurino e riempire il secchio di acqua.

È consigliabile preparare la soluzione acquosa nella proporzione di 50 – 60 ml di essenza per secchio d'acqua e utilizzare essenze a base d'acqua come quelle fornite da Happy Sauna; le essenze a base alcolica, usate sulle pietre, potrebbero innescare incendi.

### **MANUTENZIONE DELLA SAUNA**

È importante escludere sempre la corrente elettrica prima di svolgere qualsiasi operazione sull'impianto elettrico della sauna (centralina, stufa e illuminazione).

#### **LA STUFA**

Il riscaldamento dei sassi refrattari della stufa è ottenuto mediante resistenze elettriche.

Se la temperatura della cabina non raggiunge il valore impostato è necessario verificare che tutte le resistenze elettriche siano funzionanti. Individuata l'eventuale resistenza esausta bisogna procedere alla sua sostituzione, seguendo le indicazioni riportate sul manuale tecnico della stufa.

#### **CENTRALINA ELETTRONICA**

La centralina elettronica gestisce il tempo di accensione, la temperatura di funzionamento, lo spegnimento e la sicurezza durante il funzionamento.

Essa ha al suo interno un timer di spegnimento automatico che può essere impostato a 6 - 12 ore. Al momento dell'accensione il timer inizia a contare e allo scadere del tempo impostato la sauna si spegne automaticamente.

Per ulteriori dettagli tecnici sulla centralina elettronica di gestione della sauna si prega di consultare il manuale tecnico.



## SONDE DI TEMPERATURA

All'interno della sauna ci sono due sonde, inserite in un'apposita scatola "porta-sonda".

Una sonda gestisce la temperatura di esercizio impostata sulla centralina, la seconda sonda serve come sicurezza. Se la temperatura in prossimità della sonda supera i 141° C, la sonda si rompe, la centralina rileva un errore di funzionamento e blocca la produzione di calore della stufa. Nel momento in cui la sonda di sicurezza interviene, non può più essere ripristinata e deve essere sostituita.

Si consiglia di conservare sempre un ricambio.

## ILLUMINAZIONE

La cabina è illuminata con dei neon posti sotto le panche. Per la sostituzione del neon non è necessario spostare la panca ma è sufficiente togliere la protezione in plexiglas e sostituire il neon con uno avente le stesse caratteristiche.

## PULIZIA CABINA

Il rivestimento interno, in perline di legno non trattato, va pulito regolarmente con uno straccio leggermente umido. Evitare l'utilizzo di detersivi che potrebbero rovinare la superficie del legno o che potrebbero impregnarsi liberando con il riscaldamento della cabina vapori nocivi. Per ravvivare la superficie interna si consiglia di carteggiare periodicamente (una volta all'anno) le perline con della carta vetrata con grana 120, in questo modo si potrà rimuovere la patina scura che dovesse formarsi superficialmente per l'utilizzo intenso.

Le sedute sono removibili e si possono pulire e disinfettare con uno straccio leggermente umido oppure con soluzione leggera di acqua e ammoniaca. Anche le panche possono essere carteggiate con la stessa modalità delle pareti.

Il pavimento grigliato in legno (quando presente) può essere trattato con le stesse modalità delle panche e delle pareti. Anch'esso è removibile per facilitare l'intervento di pulizia del pavimento sottostante.

Anche i sassi presenti all'interno della stufa necessitano periodicamente di pulizia con acqua calda per rimuovere la polvere che si forma normalmente per l'usura. Tale operazione può essere svolta solo quando i sassi sono completamente raffreddati. Il continuo riscaldamento e raffreddamento dei sassi, provoca un fisiologico indebolimento della loro struttura e il successivo sgretolamento del materiale refrattario. Per questo motivo le pietre devono essere periodicamente sostituite avendo cura di eliminare ogni residuo.

**Al termine dell'utilizzo giornaliero, a cabina spenta, è importante lasciare la porta aperta per l'aerazione della struttura. In questo modo eventuali accumuli di umidità vengono eliminati e si preserva l'aspetto estetico della sauna.**



## **CONTROLLI PERIODICI**

### **Giornalieri:**

- Sostituire l'acqua del secchio per le effusioni.
- Arieggiare la cabina al termine del suo utilizzo per evitare la formazione di muffa.

### **Settimanali:**

- Pulizia della cabina

### **Annuali:**

- Verifica dello stato del cablaggio elettrico della stufa.
- Verifica del funzionamento delle resistenze elettriche.

Pezzi di ricambio: vedi listino allegato



## **Bagno di Vapore**

<b>Categoria:</b>	cabina sudatoria
<b>Tempo di utilizzo consigliato:</b>	10 – 15 min.
<b>Temperatura ideale:</b>	45° - 47° C
<b>Umidità:</b>	95 - 100 %

### **DESCRIZIONE**

Il bagno di vapore, per le sue proprietà tonificanti e rilassanti, è una delle migliori terapie per combattere lo stress e la tensione a cui siamo sottoposti quotidianamente; è inoltre un piacevole mezzo per migliorare il proprio aspetto fisico e ottenere una maggiore efficienza. Praticabile a tutte le età è un ottimo regolatore della pressione, e un indispensabile strumento terapeutico e preventivo per i disturbi alle vie respiratorie.

### **FUNZIONAMENTO DELLA CABINA**

Il riscaldamento e l'umidificazione dell'ambiente nella cabina, avviene tramite un generatore di vapore esterno, posto in un apposito locale tecnico.

Il vapore prodotto dal generatore viene pre-miscelato con aria e profumato da un' essenza aromatica mediante una pompa dosatrice; successivamente un sistema di ventilazione lo immette in cabina attraverso un apposito elemento architettonico che impedisce di investire direttamente gli utenti con il flusso caldo evitando scottature.

Il sistema di dosaggio e immissione avviene automaticamente ed in modo costante. La pompa dosatrice inizia a funzionare al momento dell'accensione del generatore di vapore, E' possibile regolare in qualsiasi momento l'intensità dell'essenza aromatica agendo sulla regolazione della pompa.

Una bocchetta di espulsione dell'aria, collegata con l'esterno o con l'estrazione forzata dell'impianto, provvederà a scaricare l'aria esausta e a mantenere all'interno della cabina un livello di ossigeno ottimale e costante. Per ottenere il miglior risultato, è necessario mantenere la temperatura dei vani tecnici intorno ai 25° C.

La cabina è provvista di serie di un faretto a led per l'illuminazione di servizio, con circuito autonomo rispetto ad altre forme di illuminazione quali fibre ottiche o led.

Sono previste inoltre una o più doccette a "telefono" per la pratica kneipp e la pulizia delle panche.

### **MANUALE OPERATIVO**

#### **ACCENSIONE DELLA CABINA**

Azionando l'apposito comando, posto nel vano tecnico, si attiva automaticamente il generatore di vapore. Se il centro viene tele-gestito dal sistema Happy Control il comando viene impartito direttamente dal software.



Il tempo di riscaldamento della macchina è di circa 15 - 20 minuti trascorsi i quali il generatore inizia a produrre vapore. La cabina raggiungerà la temperatura consigliata dopo circa un'ora.

## MANUTENZIONE DELLA CABINA

### GENERATORE VAPORE

Le incrostazioni che si formano sulle resistenze del cilindro vapore possono pregiudicare la funzionalità del generatore.

Per evitare questo tipo di problema è necessario smontare di tanto in tanto il cilindro e pulire l'interno con un forte getto di acqua.

È assolutamente sconsigliato utilizzare prodotti anticalcare che potrebbero danneggiare in modo irreversibile le resistenze del cilindro vapore.

Per la manutenzione ordinaria del cilindro vapore si rimanda al manuale d'istruzioni del generatore di vapore.

Si consiglia di avere sempre in casa un cilindro a vapore di scorta.

### POMPA DOSATRICE AROMA

La pompa dosatrice deve essere regolarmente controllata; è importante che vi sia sempre il liquido presente nel circuito di aspirazione e di mandata. Se la pompa rimane senza liquido (a secco), può danneggiarsi in modo irreversibile, rendendo necessaria la sostituzione del corpo pompa per ripristinare il corretto funzionamento.

Il livello di essenza nella tanica deve essere controllato giornalmente, per una pronta sostituzione del contenitore in caso di esaurimento del liquido.

Qualora la pompa sia rimasta a secco bisogna procedere con l'innesco del prodotto:

- Se la pompa è già accesa( led verde sul quadrante acceso) azionare manualmente la pompa aumentando semplicemente gli impulsi.
- Se la pompa è spenta (led rosso sul quadrante acceso) operando sullo spinotto inserito a baionetta posto in basso a destra della pompa.
- Aumentare la frequenza degli impulsi agendo tramite la rotella posta sul quadrante.
- Aprire il rubinetto dello sfiato posto sul lato sinistro del corpo della pompa.
- Attendere che il prodotto venga aspirato dalla tanica tramite il tubo posto centralmente al corpo pompa.
- Richiudere il rubinetto di sfiato solo dopo che il liquido aspirato ritorna nella tanica dal tubo posto sul rubinetto.
- Riposizionare il potenziometro nella posizione iniziale ed inserire lo spinotto a baionetta (se presente).

Se il tubicino trasparente dovesse risultare degradato, può essere facilmente sostituito.

**IMPORTANTE! UTILIZZARE ESCLUSIVAMENTE ESSENZE E PRODOTTI FORNITI DA HAPPY SAUNA. ALTRE COMPOSIZIONI POSSONO DANNEGGIARE LE POMPE E ANNULLANO LA GARANZIA.**

Per ulteriori informazioni riguardanti le pompe dosatrici consultare il manuale tecnico in dotazione.





#### **PULIZIA GIORNALIERA DELLA CABINA**

A fine utilizzo e a cabina spenta, pulire tutta la superficie piastrellata con acqua e successivamente distribuire il prodotto antimicotico utilizzando la lancia in dotazione.

Lasciare asciugare senza risciacquare lasciando la porta aperta fino a completa asciugatura.

Questa operazione quotidiana evita accumuli di umidità e la formazione di muffe.

#### **PULIZIA SETTIMANALE DELLA CABINA**

È buona norma pulire la superficie piastrellata della cabina con prodotti idonei al tipo di rivestimento impiegato e successivamente distribuire il prodotto antimicotico utilizzando la lancia in dotazione.

Lasciare asciugare senza risciacquare lasciando la porta aperta fino a completa asciugatura.

### **OPTIONAL**

#### **PANCA RISCALDATA**

Il bagno vapore può essere dotato di panca riscaldata con temperatura di circa 35 - 38 ° C.

La panca non ha bisogno di una particolare manutenzione, se non della pulizia di cui sopra e di una verifica periodica della temperatura. Il valore di lettura del display deve corrispondere al valore impostato.

È possibile modificare la temperatura, aumentandola o diminuendola in un intervallo che va da 0° C ai + 45° C.

#### **ILLUMINAZIONE CON FIBRE OTTICHE**

Nel soffitto del bagno a vapore può essere installato un impianto di fibre ottiche con 25/30 punti luce a mq per ricreare l'effetto del cielo stellato. L'impianto è composto da 1 fascio di fibre ottiche con code di diametro e lunghezze diverse e un illuminatore alogeno con disco cambia colori standard a 6 colori + bianco.

#### **ILLUMINAZIONE CON FARETTI A LED**

In alternativa la cabina può essere illuminata con faretti led di colore fisso completi di trasformatore. I faretti possono essere installati a soffitto oppure nella panca, sotto la seduta. I faretti sono in acciaio inox AISI 316, resistenti all'umidità e al cloro. Hanno circonferenza di 27 mm, foro da incasso 36 mm, vetro sabbiato, alimentazione 350 mA, potenza installata 1 W cadauno, collegamento in serie, massimo grado di protezione all'umidità IP 68.





## **CONTROLLI PERIODICI**

### **Giornalieri:**

- Pulire e arieggiare la cabina per evitare la formazione di muffa.

### **Settimanali:**

- Verificare il livello di essenza nella tanica.
- Pulizia approfondita della cabina.

### **Mensili:**

- Pulizia del cilindro vapore (il periodo può variare a seconda delle caratteristiche dell'acqua)

### **Annuali**

- Pulizia del cilindro vapore (il periodo può variare a seconda delle caratteristiche dell'acqua)
- Sostituzione tubazioni pompa essenza

Pezzi di ricambio: vedi listino



## **Il Paradiso dell'Acqua**

<b>Categoria:</b>	percorso emozionale – tecnica reazione
<b>Tempo di utilizzo consigliato:</b>	2 minuti
<b>Temperatura ideale:</b>	tecnica calda 30° - 35° C e tecnica fredda 10° - 25° C

Il Paradiso dell'Acqua è un percorso dove l'utente si può giovare del benefico effetto dei trattamenti acquatici, della cromoterapia e dell'aromaterapia. A soffitto vengono installati quattro rosoni in acciaio inox, ognuno completo di tecnica rivitalizzante. Una sofisticata centralina di controllo regola le funzioni del ciclo di funzionamento. Il PLC di gestione rende l'utilizzo del Paradiso dell'Acqua pratico e funzionale, evitando inutili sprechi. All'attivazione del pulsante di start, la centralina attiverà in sequenza ogni 30 secondi i vari trattamenti, alla fine del ciclo si riporterà in stand by in attesa di una nuova attivazione del ciclo da parte del cliente.

I trattamenti previsti sono:

*Pioggia alle essenze tropicali* con aroma al mango e programma terapeutico di luce rossa.

*Nebbia fredda* aromatizzata alla menta accompagnata da cromoterapia di colore blu.

*Pioggia calda agli agrumi* aromatizzata al limone con luce color giallo.

*Pioggia rinfrescante* aromatizzata con essenza alla melissa e luce magenta.

### **FUNZIONAMENTO E MANTENIMENTO**

Il ciclo emozionale viene attivato manualmente premendo il pulsante che si trova all'entrata del percorso. Ogni ciclo avrà una durata di circa 2 minuti, in questo arco di tempo si attiveranno per 30 secondi ciascuna le quattro tecniche emozionali.

L'utente si sposterà di conseguenza da una tecnica all'altra fino a quando, alla fine del ciclo si illuminerà nuovamente la luce bianca di servizio e il percorso sarà di nuovo disponibile, come confermato anche dall'avviso luminoso lampeggiante del pulsante posto su entrambi i lati in prossimità dell'entrata.

Sul pannello comandi posto nel locale tecnico sono presenti tutti i circuiti acqua con i relativi miscelatori, elettrovalvole, pompe aromi e taniche aroma. Per impostare la temperatura di ogni settore basta regolare la manopola graduata di colore blu posta sulla testa di ogni singolo miscelatore, l'apposito termometro visualizza la temperatura dell'acqua in quel preciso momento.

Su ogni elettrovalvola è indicato un numero di serie oppure un nome che serve per riconoscere attraverso lo schema elettrico la relativa funzione. Sul pannello vi sono inoltre le pompe dosatrici per le essenze con la relativa tanica da 5 litri di prodotto.



## **LE TECNICHE EMOZIONALI**

### **PIOGGIA ALLE ESSENZE TROPICALI**

Il primo settore è composto da un sistema che alimenta con apposito ugello una tiepida pioggia aromatizzata con essenza al mango, ed effetto cromoterapico di colore rosso richiamando la situazione di un improvviso scroscio di pioggia durante l'estate.

Tempo preimpostato 30 secondi.

### **NEBBIA FREDDA**

Il secondo settore prevede una reazione a bassa temperatura. La nebbia fredda funziona normalmente con acqua alla temperatura dell'acquedotto (circa 7 °C) . Combinando la giusta pressione attraverso l'ugello, si produce la nebulizzazione di milioni di particelle d'acqua, abbinate alla cromoterapia di colore blu e all'aroma alla menta, che generano una sferzata rigenerante per l'utilizzatore.

Tempo preimpostato 30 secondi.

### **PIOGGIA CALDA AGLI AGRUMI**

Il terzo settore è composto da un sistema che alimenta con apposito ugello una calda pioggia aromatizzata con essenza al limone, ed effetto cromoterapico di colore giallo richiamando l'atmosfera di un temporale tropicale.

Tempo preimpostato 30 secondi.

### **PIOGGIA RINFRESCANTE**

Il quarto settore ripropone una reazione a bassa temperatura. La pioggia rinfrescante funziona normalmente con acqua alla temperatura dell'acquedotto (circa 7 °C) . Combinando la giusta pressione attraverso un ugello di forma diversa, si produce l'effetto pioggia, abbinato alla cromoterapia di colore magenta e all'aroma alla melissa, che generano un effetto finale rinfrescante .

Tempo preimpostato 30 secondi.



## **MANUALE OPERATIVO**

### **UGELLI**

Tutti gli ugelli presenti nel paradiso dell'acqua devono essere di tanto in tanto puliti da eventuali depositi di calcare che possono ostruire il passaggio dell'acqua.

La pulizia può essere fatta utilizzando un normale spazzolino da denti bagnato con un comune anticalcare. È importante risciacquare bene l'ugello per evitare possibili aggressioni al metallo. Nel caso di soffione con ugelli in silicone, sarà sufficiente passare il dito sui beccucci per rimuovere le incrostazioni di calcare.

### **ELETTROVALVOLE**

E' possibile che a causa di sporcizia nei tubi le elettrovalvole non riescano a mantenere la tenuta. In tal caso bisogna smontarle e pulirle procedendo come segue :

chiudere l'acqua a monte dell'elettrovalvola, staccare i connettori elettrici, rimuovere la bobina elettrica, smontare la testa dell'elettrovalvola togliendo le quattro viti, togliere la molla e la membrana.

Pulire bene con abbondante acqua la membrana, eliminando tutti i residui.

Rimontare il tutto facendo attenzione a non invertire i pezzi smontati.

### **REGOLAZIONI di TEMPERATURA E PORTATE**

Le regolazioni di temperatura si possono fare attraverso i miscelatori posti sul pannello nel vano tecnico . Sulla tubazione è posto un termometro che rileva la temperatura, far funzionare il percorso e contemporaneamente regolare la temperatura. Per la variazione delle portate è possibile agire con una chiave esagonale sugli appositi detentori posizionati sulla tubazione di aduzione all'ugello.

### **POMPE DOSATRICI ESSENZE**

Ogni pompa dosatrice deve essere regolarmente controllata; è importante che vi sia sempre il liquido presente nel circuito di aspirazione e di mandata. Se la pompa rimane senza liquido (a secco), può danneggiarsi in modo irreversibile, rendendo necessaria la sostituzione del corpo pompa per ripristinare il corretto funzionamento.

Il livello di essenza nella tanica deve essere controllato giornalmente, per una pronta sostituzione del contenitore in caso di esaurimento del liquido.

Qualora la pompa sia rimasta a secco bisogna procedere con l'innesco del prodotto:

- Se la pompa è già accesa( led verde sul quadrante acceso) azionare manualmente la pompa aumentando semplicemente gli impulsi.
- Se la pompa è spenta (led rosso sul quadrante acceso) operando sullo spinotto inserito a baionetta posto in basso a destra della pompa.
- Aumentare la frequenza degli impulsi agendo tramite la rotella posta sul quadrante.
- Aprire il rubinetto dello sfiato posto sul lato sinistro del corpo della pompa.



- Attendere che il prodotto venga aspirato dalla tanica tramite il tubo posto centralmente al corpo pompa.
- Richiudere il rubinetto di sfiato solo dopo che il liquido aspirato ritorna nella tanica dal tubo posto sul rubinetto.
- Riposizionare il potenziometro nella posizione iniziale ed inserire lo spinotto a baionetta (se presente).

Se il tubicino trasparente dovesse risultare degradato, può essere facilmente sostituito.

**IMPORTANTE! UTILIZZARE ESCLUSIVAMENTE ESSENZE E PRODOTTI FORNITI DA HAPPY SAUNA. ALTRE COMPOSIZIONI POSSONO DANNEGGIARE LE POMPE E ANNULLANO LA GARANZIA.**

Per ulteriori informazioni riguardanti le pompe dosatrici consultare il manuale tecnico in dotazione.

#### **FUSIBILI**

All'interno del quadro elettrico sono presenti dei fusibili di sicurezza a protezione dell'intero sistema. Se dovessero attivarsi sostituirli esclusivamente con fusibili dello stesso tipo dopo avere verificato l'impianto elettrico e rimosso la causa del loro intervento.

#### **CONTROLLI PERIODICI**

##### **giornalieri:**

- Pulizia rivestimento
- Disinfezione antimicotica con apposita lancia in dotazione.

##### **settimanali:**

- *verificare il livello di essenza nella tanica*

##### **mensili:**

- pulizia degli ugelli

##### **annuali:**

- verifica ed eventuale sostituzione delle tubazioni di adduzione acqua tra ugello e pannello tecnico.

Pezzi di ricambio: vedi listino



## **Cascata di Ghiaccio**

**Categoria:**

trattamento di reazione

**Utilizzo consigliato:**

applicazione dopo la seduta in cabina sudatoria

La cascata di ghiaccio offre una produzione continua di scaglie di ghiaccio che possono essere applicate sul corpo per ottenere un'immediata sensazione di vitalità e di freschezza fisica e mentale oltre che per effettuare delle applicazioni localizzate per contrastare, grazie alla vasocostrizione, il ristagno dei liquidi nel corpo.

### **FUNZIONAMENTO E MANTENIMENTO**

Accendere il produttore di ghiaccio mediante l'apposito interruttore all'interno del vano tecnico. Dal momento dell'accensione passano alcuni minuti, prima di vedere fisicamente il ghiaccio fuoriuscire dalla bocca di espulsione. Il ghiaccio scende per caduta passando attraverso un tubo, generalmente in acciaio o rame. Per questo motivo il produttore è posizionato sempre ad una quota superiore (almeno 2 metri di altezza).

La macchina produce 150 kg. di ghiaccio in un arco di 24 ore.

Il vano tecnico che ospita il produttore di ghiaccio deve essere accessibile comodamente e avere dimensioni adeguate per garantire il ricircolo dell'aria di raffreddamento. Non installare in spazi chiusi e angusti.

### **MANUALE OPERATIVO**

#### **ACCENSIONE**

La cascata di ghiaccio è azionata tramite un apposito comando manuale posto sul pannello tecnico, oppure, se in presenza della gestione domotica con sistema Happy Control da comando tramite software.

#### **MANUTENZIONE**

La macchina deve essere facilmente ispezionabile per garantire l'eventuale manutenzione. Per maggiori dettagli visionare il manuale tecnico della macchina.



## **Panca Riscaldata**

<b>Categoria:</b>	relax - tepidarium
<b>Tempo di utilizzo consigliato:</b>	a piacere
<b>Temperatura ideale:</b>	35° - 38° C

La panca riscaldata ricrea il clima del Tepidarium dove è favorita la sensazione di pace interiore e fisica grazie al calore che si irradia al corpo durante il riposo. La piacevole temperatura che si diffonde aiuta la distensione muscolare e lo scioglimento delle tensioni. La panca riscaldata è realizzata in polistirene espanso sinterizzato EPS compresso in stampo con guaina impermeabilizzante isolante su tutta la superficie e sulle giunture. E' fornita completa di tecnica per il riscaldamento da 20 a 40 °C tramite serpentina elettrica collegata ad una sofisticata centralina elettronica con termoregolatore ed interruttore salvavita. Il consumo è di 400 W per ogni metro lineare.

### **FUNZIONAMENTO E MANTENIMENTO**

Il riscaldamento della panca avviene attraverso un circuito di cavi riscaldanti inseriti direttamente nella struttura.

### **MESSA IN FUNZIONE**

Il riscaldamento della panca è attivato tramite un interruttore posto nell'apposito locale tecnico o tramite la gestione remota quando previsto il sistema Happy Control.

La temperatura ideale viene raggiunta dopo circa un'ora dall'accensione.

E' possibile modificare a piacere la temperatura in qualsiasi momento agendo sull'apposito termoregolatore.

### **MANUTENZIONE**

La panca riscaldata non necessita di manutenzione impiantistica; il suo sistema di funzionamento elementare, composto da una centralina e una sonda di temperatura, non richiede controlli specifici. È però buona norma verificare periodicamente che la temperatura impostata corrisponda alla temperatura effettiva.

La panca va pulita regolarmente con prodotto idoneo al tipo di rivestimento.



# HAPPY CONTROL SYSTEM 5.0

Happy Control System è un sistema di gestione studiato e realizzato da Happy Sauna per gestire il centro in modo facile e sicuro da qualunque PC.

Il pacchetto è composto da alcuni file necessari per il corretto funzionamento del programma

- *SETUP RUNTIME.exe*
- *SETUP WELLNESS CC-CLIENT.exe*
- *PROJECT (CARTELLA)*

## SETUP RUNTIME.exe:

È il programma che viene installato sul PC touch-screen del vano tecnico.

In questa cartella sono inserite delle altre cartelle EN – IT – RES – PROJECT - RES, ed un file APPLICAZIONE, uno RINOMINA e uno IMAGES.

Sono i file del programma che supportano il project del centro interessato.

Per l'installazione, basta copiare il contenuto della cartella direttamente sulla SD card che si trova all'interno del panel.

## SETUP WELLNESS CC-CLIENT.exe

È il programma che gestisce il centro in remote da un altro PC.

Questo programma va installato sul PC che si vuole utilizzare per il controllo.



Prima del collegamento bisogna inserire la password di accesso.

Da reception si possono effettuare tutte le modifiche, le stesse che si possono fare sul panel, ad eccezione della regolazione del volume della musica la quale può essere variata esclusivamente dal panel.

## PROJECT (cartella):

questa cartella contiene il programma, il quale deve essere caricato su tutti i PC (compreso il panel).

Per caricare il progetto sul panel seguire esattamente le istruzioni riportate di seguito:

Copiare la cartella così come la trovate su di una chiavetta USB, inserirla nel panel ed attendere che venga visualizzata dal PC con l'icona in alto a sx . (assicuratevi di non avere altri dispositivi collegati quando effettuate questa operazione). Utilizzando la password di amministratore accedere al setting  e selezionare il tasto aggiorna project.

*Nel caso l'aggiornamento venga eseguito durante il funzionamento del centro tutte le attrezzature si spegneranno.*

Per caricare il project su un qualunque altro PC in rete procedere come segue:

Copiare la cartella così come la trovate su di una chiavetta USB, inserirla nel PC dove avete già precedentemente installato il programma wellness CC client.

Chiudere tutte le finestre che compariranno per l'apertura del dispositivo, ed infine lanciare il programma wellness CC client, il quale rileverà il file project sulla chiavetta e vi chiederà di aggiornare il file. Seguite le istruzioni passo-passo, al termine il programma si aprirà in automatico.

Al termine rimuovere immediatamente il dispositivo dal PC.

## PASSWORD:

- **livello minimo:** (senza password) si può accedere solamente alla zona reception ed accendere e spegnere solamente le luci di pulizia del centro.
- **livello medio:** (1111) si accede a tutte le zone con la sola limitazione di non poter cambiare né le temperature né orari e tempi di funzionamento vari.
- **livello massimo** (2222) da qui si può fare tutto, dalla reception è possibile aggiungere anche nuove password di accesso.
- **Livello amministratore:** da richiedere di volta in volta ad happy sauna la quale assieme ai suoi tecnici vi guiderà passo passo per tutte le fasi dell'operazione.

## MUSICA:

Per gestire la musica, non basta far altro che munirsi di una chiavetta USB, creare al suo interno una cartella SONG, e poi al suo interno inserire tutte le sottocartelle desiderate con dei file audio in formato MP3.

Inserire la chiavetta USB nel panel ed attendere che venga riconosciuta dal sistema. Una volta riconosciuta individuerete un'icona in alto a sx dello schermo. Premere il tasto aggiorna play-list nella zona audio (general controls).

In "musica" troverai tutta la lista delle sottocartelle inserite. (con play la musica partirà).

ATTENZIONE: il volume della musica si può modificare esclusivamente dal panel.

## Le icone del panel PC



tasto per poter spegnere il panel



tasto per tornare alla videata precedente

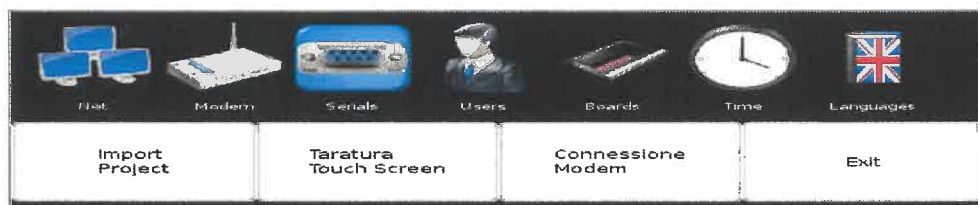


blocca la videata e visiona la finestra di inserimento password



setting parametri (si visiona ed accede solo con l'inserimento della password di amministratore)

## Pannello di setting:



**modem:** configurazione parametri del modem per controllo delle tele-gestione (ad uso esclusivamente di happy sauna)



**rete:** da la possibilità di impostare i parametri relativi alla rete interna dello stabile (ad uso esclusivamente di happy sauna)




**Accesso:** consente di poter modificare, aggiungere o togliere accessi e password dal programma.



**Orario e data:** consente la modifica sia dell'orario che della data



**Lingua:** da la possibilità di scegliere la lingua tra italiano ed inglese, sia per tutte le finestre di dialogo del programma, sia per quelle del setting.

una volta confermata la lingua uscite dalla schermata impostazioni, riavviare il sistema tramite il pulsante  che trovate sulla schermata principale in alto a destra.





**Schede:** permette di effettuare un test di funzionamento e configurazione delle schede di gestione (ad uso esclusivamente di happy sauna)



**Porte seriali:** configura le porte di comunicazione tra le schede

## IMPORTA PROGETTO

Per caricare il progetto sul panel seguire esattamente le istruzioni riportate di seguito:

Copiare la cartella così come la trovate su di una chiavetta USB, inserirla nel panel ed attendere che venga visualizzata dal PC con l'icona in alto a sx  (assicuratevi di non avere altri dispositivi collegati quando effettuate questa operazione). Utilizzando la password di amministratore accedere al setting  e selezionare il tasto aggiorna project.

Verrà richiesta conferma "RILEVATO PROGETTO, VUOI AGGIORNARE?" dare Ok

Verrà richiesta ulteriore conferma "SEI SICURO?" dare Ok

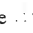
Il nuovo progetto verrà caricato e automaticamente verrà riavviato il sistema, solo al riavvio del programma si potrà scollegare la chiavetta.

*Nel caso l'aggiornamento venga eseguito durante il funzionamento del centro tutte le attrezzature si spegneranno.*

## TARATURA TOUCH SCREEN

Periodicamente si rende necessario tarare il panelPC.

Le zone sensibile del Touch Screen possono subire dei lievi spostamenti. Per ripristinare le zone di sensibilità è necessario accedere al menù setting

- Premere il tasto taratura touch screen
- Apparirà una schermata nera con un puntatore 
- Premere con il dito indice al centro del puntatore, ad ogni suo movimento il quadrato si sposterà,
- premere ad ogni spostamento (angoli e centro)
- Al termine automaticamente ritorna sulla schermata impostazioni Connessione modem (non utilizzare )

## CONNETTI MODEM/DISCONNETTI MODEM

Parametri da non modificare l'uso è consentito solo al personale qualificato di happy sauna.

## BACKUP PROGETTO

Premendo il tasto e confermando le schermate successive con OK, il progetto del programma viene salvato sulla memoria del PC, nel caso la scheda SD card dovesse guastarsi, il PC parte in modalità provvisoria e sul display appare il segnale "contattare assistenza".

Il programma sarà funzionante in tutto, prego non esitare a contattare l'assistenza tecnica di Happy sauna.

## UPDATE FIRMWARE

Consente di aggiornare il firmware di sistema del PC. L'uso è consentito solo al personale qualificato di happy sauna.

## EXIT

Premendo il tasto si esce dal setti

## AGGIORNAMENTI

**Operazione in caso di card SD fornita da Happy sauna con aggiornamento del programma runtime:**

Per eseguire l'aggiornamento del panelPC è indispensabile spegnere il panelPC con l'apposito interruttore posto nel quadro comandi.

- rimuovere la memory card SD posizionata nella parte superiore del retro schermo
- sostituirla con memory card SD aggiornata
- riavviare il panelPC.

**Operazione in caso di aggiornamento del runtime pervenuto via mail:**

Per eseguire l'aggiornamento del panelPC è indispensabile spegnerlo con l'apposito interruttore posto nel quadro comandi.

- rimuovere la memory card SD posizionata nella parte superiore del retro schermo;
- inserire la scheda SD in un adattatore idoneo e collegare ad un PC
- Decomprimere ed aprire la cartella ricevuta via mail, sovra-scrivere i file inviati su quelli esistenti sull'SD.
- una volta aggiornata la memory card SD reinserirla nuovamente nel panelPC.
- riavviare il sistema utilizzando lo stesso interruttore usato per lo spegnimento.
- Effettuare nuovamente l'importazione del project come da spiegazione paragrafo precedente (vedi IMPORTA PROGETTO)

Tutte le operazioni sopra indicate possono essere eseguite esclusivamente dall'amministratore, se autorizzato da Happy Sauna oppure dalla scrivente.